

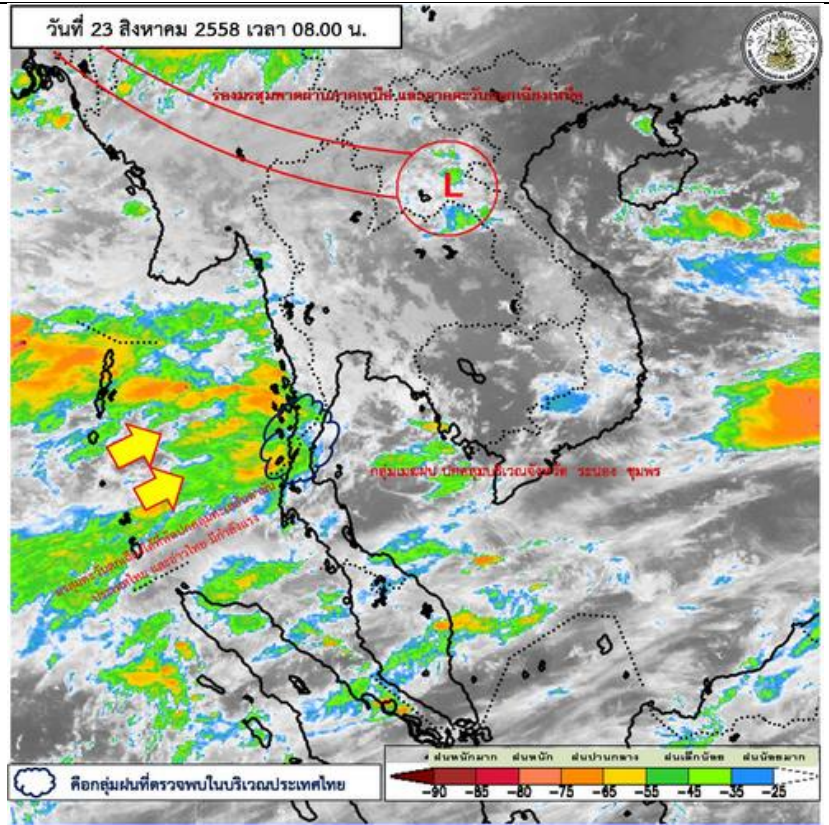


1. ลักษณะอากาศทั่วไป

ร่องมรสุมพาดผ่านภาคเหนือและภาคตะวันออกเฉียงเหนือตอนบน ส่วนมรสุมตะวันตกเฉียงใต้ที่พัดปกคลุมทะเลอันดามัน ภาคใต้ และอ่าวไทยมีกำลังแรง ลักษณะเช่นนี้ทำให้ประเทศไทยยังคงมีฝนตกได้ในระยะนี้ และมีฝนตกหนักบางแห่งบริเวณภาคใต้

สำหรับกรุงเทพฯ และปริมณฑล มีเมฆเป็นส่วนมาก กับมีฝนฟ้าคะนองกระจาย ร้อยละ 40 ของพื้นที่

ที่มา: <http://www.tmd.go.th/thailand.php>



ที่มา: <http://www.satda.tmd.go.th/>

2. สถานการณ์น้ำ

2.1 นิคมฯในกลุ่มน้ำเจ้าพระยาและกลุ่มน้ำป่าสัก

การเฝ้าระวัง (อ้างอิงจากเว็บไซต์สถาบันสารสนเทศทรัพยากรน้ำและการเกษตร (องค์การมหาชน) :

http://www.thaiwater.net/wl_summary.php

นิคมฯ	อ้างอิงสถานี น้ำชื่อ	วันที่	เวลา	น้ำลึก (ม.)	ระดับน้ำ (ม.รทก.)	เทียบความจุ ลำน้ำ(%)	ฝนเมื่อวานนี้ (มม.)	ฝนวันนี้ (มม.)	สถาน การณ์น้ำ	สถานะ
บางปะอิน/ บ้านหว้า (กลุ่มน้ำ เจ้าพระยา)	บางปะอิน ต.ขนอน หลวง อ.บางปะอิน จ.อยุธยา	14 สิงหาคม 2558	10:30:00	4.96	0.75	69.00	1.4	0	ปกติ	ลดลง
หนองแค (กลุ่มน้ำป่าสัก)	วังม่วง ต.แสลงพัน อ.วังม่วง จ.สระบุรี	14 สิงหาคม 2558	10:30:00	1.58	11.14	13.61	1	0	น้ำน้อย	ทรงตัว

2.2 นิคมฯในพื้นที่กรุงเทพฯ และปริมณฑล

ที่บริเวณโรงสูบน้ำประปา (สำแล) จ.ปทุมธานี มีค่าความเค็มอยู่ในเกณฑ์มาตรฐานสำหรับการผลิตน้ำประปา (ไม่เกิน 0.25 กรัม/ลิตร)

ที่มา <http://water.rid.go.th/hwm/swq/sediment/SAL-WO/hyd-sall.pdf>

ในวันที่ 14 ส.ค. 2558 มีการระบายน้ำจากเขื่อนเจ้าพระยาเพิ่มขึ้นจากเมื่อวันที่ 11 ส.ค. 58 (เพิ่มจาก 75 เป็น 80 ลบ.ม./วินาที) ที่มา <http://water.rid.go.th/hwm/swq/sediment/>

2.3 นิคมอุตสาหกรรมในพื้นที่ชายฝั่งทะเลตะวันออก

ระดับน้ำในอ่างเก็บน้ำดอกกราย อยู่ในเกณฑ์เฝ้าระวัง

ระดับน้ำในอ่างเก็บน้ำหนองปลาไหล อยู่ในเกณฑ์ปกติ

ระดับน้ำในอ่างเก็บน้ำคลองใหญ่ อยู่ในเกณฑ์ฉุกเฉิน แต่มีระดับเพิ่มขึ้นจากเมื่อวาน

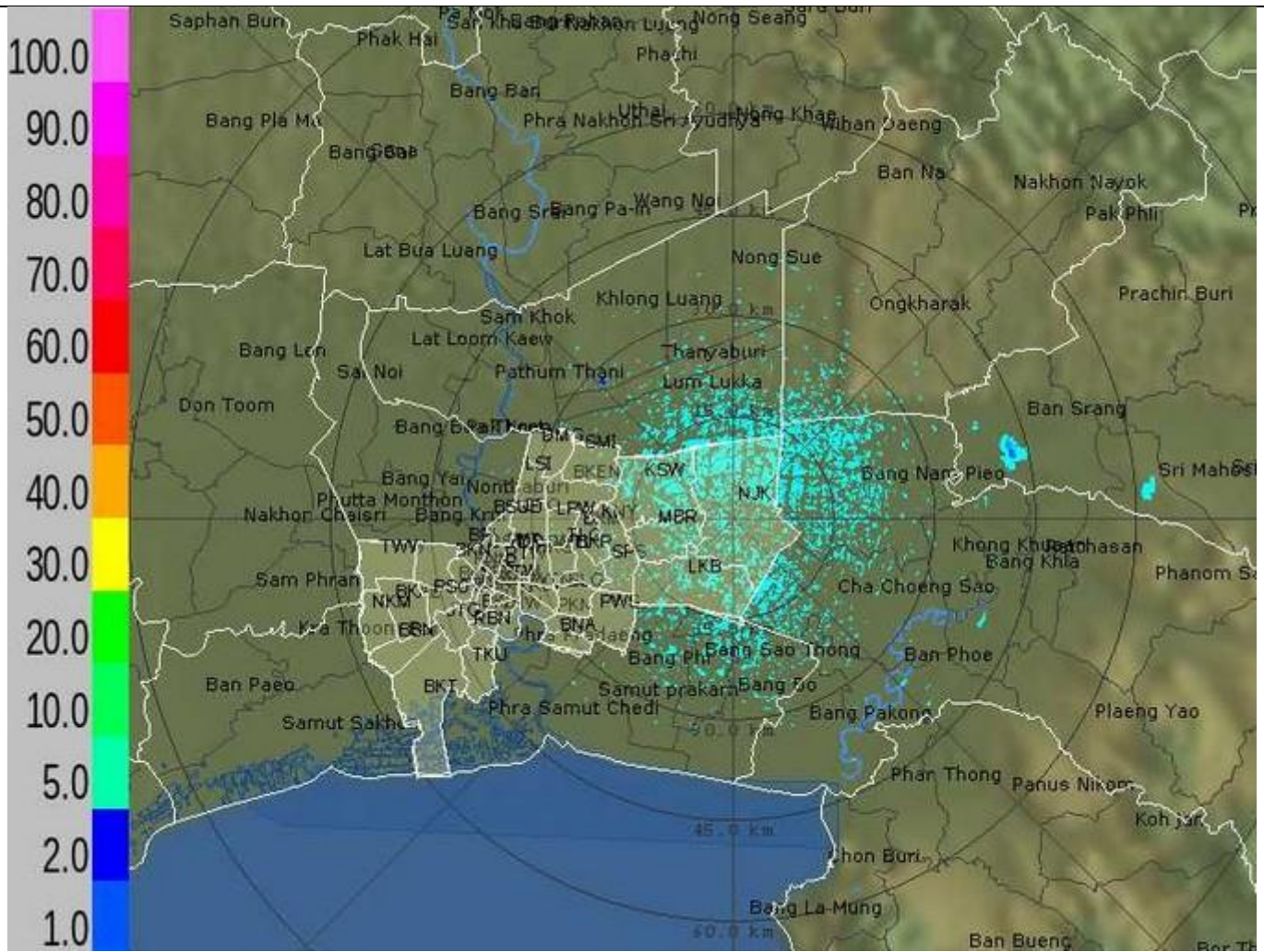
รายชื่อ	ฝน 22 ส.ค. 58	ระดับน้ำ (ม.รทก.)		เปอร์เซ็นต์ เพิ่มขึ้น จากเมื่อวาน	เพิ่ม ขึ้น ลด ลง	เมตร	ปริมาณน้ำ			น้ำผ่าน		ปริมาณน้ำ ไหลลงอ่าง (ล้าน ลบ.ม.)	ระเหย รั่วซึม (ล้าน ลบ.ม.)		
		เก็บกัก (ม.รทก.)	ความจุ (ล้าน ลบ.ม.)				ประจำวัน (ม.รทก.)	ปริมาณน้ำ (ล้าน ม.)	เปิดบาน	Outlet (ม. ³ /วินาที)	น้ำขึ้น			Spillway (ม. ³ /วินาที)	ยกบานสูง (ม. ³ /วินาที)
อ่างเก็บน้ำ															
1 ดอกกราย	-	+52.60	71.400	+46.90	24.818	34.76%	ลดลง ↓	-0.04	-	-	-	-	-	0.0564	0.0266
2 หนองปลาไหล	-	+45.00	163.750	+39.38	63.683	38.89%	ลดลง ↓	-0.03	5.0%	2.2561	-	-	-	0.4801	0.0630
3 คลองใหญ่	-	+46.00	40.100	+42.39	11.262	28.08%	เพิ่มขึ้น ↑	.02	0.0%	-	-	-	-	0.1212	0.0228
ลุ่มน้ำคลองใหญ่			275.250		99.762	36.24%				2.2561				0.6577	0.1123
4 ประแสร์	-	+35.00	248.000	+32.70	167.000	67.34%	ลดลง ↓	-0.01	0.10	3.8000	-	-	-	0.2300	0.0266
5 คลองระโงก	-	+33.50	19.650	+30.55	2.330	50.03%	เท่าเดิม →	.00	0%	-	-	-	-	-	0.0123
ลุ่มน้ำประแสร์			267.650		176.830	66.07%				3.8000				0.2300	0.0389
รวม			542.900		276.592	50.95%				6.0561				0.8877	0.1512

หมายเหตุ อ่างคลองใหญ่ เสริม Spillway .50 ม.
กรุณาตรวจสอบความถูกต้อง ก่อนนำไปใช้งาน

วิกฤต	ฉุกเฉิน	เฝ้าระวัง	ปกติ
<20.00%	20.1-30.00%	30.01-35.00%	35.01-95.00%
>110.00%	104.01%-110.00.0%	95.01-104.00%	











3. เรดาร์ตรวจอากาศ กทม.

วันที่ 23 สิงหาคม 2558 เวลา 08.00 น. กรุงเทพมหานครไม่พบกลุ่มฝน ฝนเล็กน้อย จ.สมุทรปราการ



ที่เว็บ <http://dds.bangkok.go.th/Radar/index.php>

4.สรุปสถานการณ์แต่ละนิคมอุตสาหกรรม (จากการรายงานผ่าน line ประจำวันที่ 23 สิงหาคม 2558)

ลำดับที่	นิคมฯ	ฝนตกในพื้นที่
1	สมุทรสาคร	
2	บางปู	
3	เกตเวย์	
4	ลาดกระบัง	
5	บางพลี	
6	บางชัน	
7	สินสาคร	
8	บางปะอิน	
9	บ้านหว้า	
10	ภาคเหนือ	

ลำดับที่	นิคมฯ	ฝนตกในพื้นที่
11	ทีเอฟดี	
12	พื้นที่นิคมฯ มาบตาพุด	
13	ท่าเรือฯ มาบตาพุด	
14	อมตะซิตี้	
15	อีสเทิร์นซีบอร์ด	
16	เวลโกรว์	
17	แหลมฉบัง	
18	ปิ่นทอง 1,2,3	
19	อมตะนคร	

หมายเหตุ  = ไม่มีฝน;  = ฝนเล็กน้อย;   = ฝนปานกลาง;   = ฝนหนัก;  = มีเมฆปกคลุมเล็กน้อย