



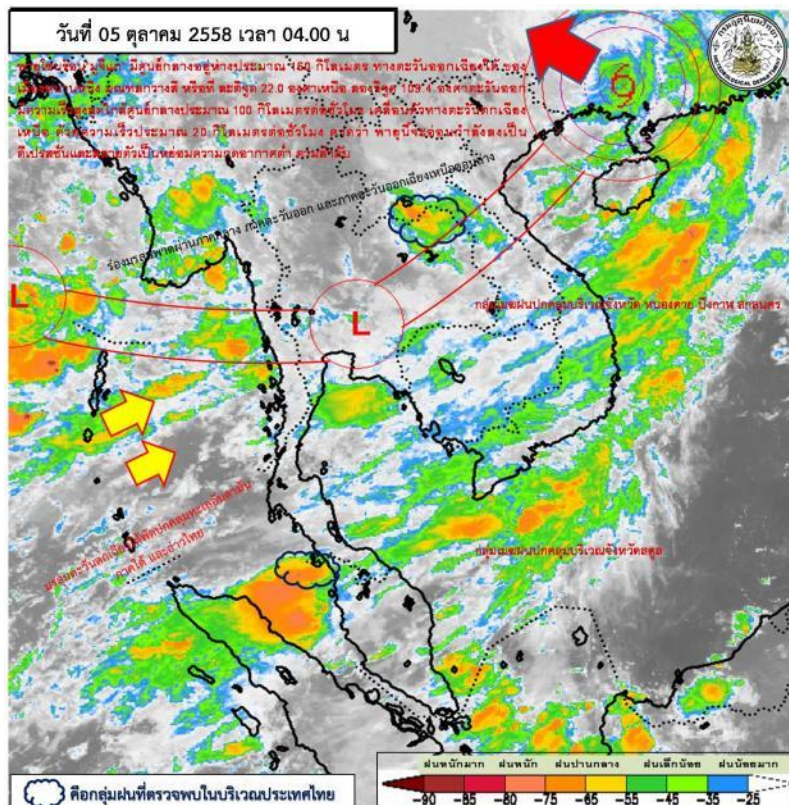
**1. ลักษณะอากาศทั่วไป**

เมื่อเวลา 04.00 น. วันนี้ (5 ตุลาคม 2558) พายุโซนร้อน “มูจิแก” (MUJIGAE) มีศูนย์กลางอยู่ทางด้านตะวันออกเฉียงเหนือของเมืองหนานหนิง มณฑลกวางสี ห่างประมาณ 110 กิโลเมตร หรือที่ ละติจูด 23.1 องศาเหนือ ลองจิจูด 108.7 องศาตะวันออก มีความเร็วสูงสุดใกล้ศูนย์กลางประมาณ 90 กิโลเมตรต่อชั่วโมง กำลังเคลื่อนตัวทางตะวันตกเฉียงเหนือ ด้วยความเร็วประมาณ 20 กิโลเมตรต่อชั่วโมง คาดว่า พายุนี้จะอ่อนกำลังลงเป็นพายุดีเปรสชันในวันนี้ ลักษณะเช่นนี้จะทำให้ภาคตะวันออกเฉียงเหนือ ภาคกลาง และภาคตะวันออก ยังคงมีฝนและมีฝนตกหนักบางแห่ง ขอให้ประชาชนระวังอันตรายจากฝนตกหนักและฝนสสะสมในระยะนี้ไว้ด้วย

**2. พยากรณ์อากาศสำหรับกรุงเทพฯ และปริมณฑล**

มีเมฆมาก กับมีฝนฟ้าคะนองเกือบทั่วไป ร้อยละ 70 ของพื้นที่ และมีฝนตกหนักบางแห่ง อุณหภูมิต่ำสุด 24-25 องศาเซลเซียส อุณหภูมิสูงสุด 29-31 องศาเซลเซียส ลมตะวันตกเฉียงใต้ ความเร็ว 15-30 กม./ชม.

ที่มา: <http://www.tmd.go.th/thailand.php>



ที่มา: <http://www.satda.tmd.go.th/>

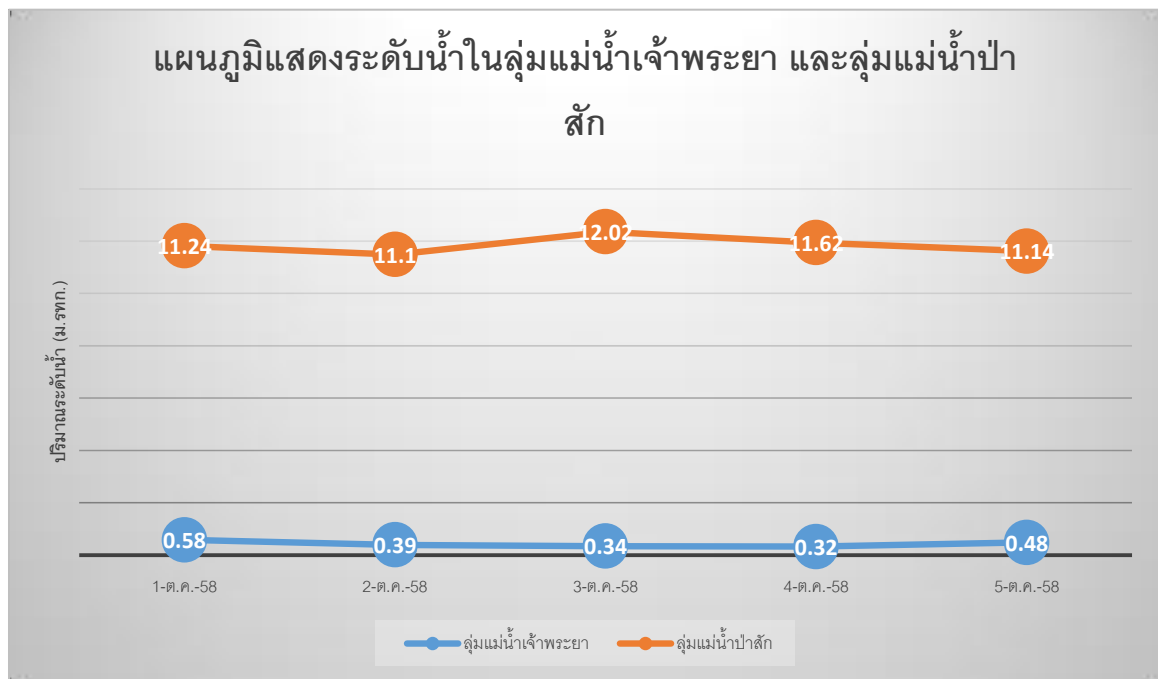
## 2. สถานการณ์น้ำ

### 2.1 นิคมฯในกลุ่มน้ำเจ้าพระยาและกลุ่มน้ำป่าสัก

การเฝ้าระวัง อ้างอิงจากเว็บไซต์สถาบันสารสนเทศทรัพยากรน้ำและการเกษตร (องค์การมหาชน) :

[http://www.thaiwater.net/wl\\_summary.php](http://www.thaiwater.net/wl_summary.php)

นิคมฯ	อ้างอิงสถานี น้ำชื่อ	วันที่	เวลา	น้ำลึก (ม.)	ระดับน้ำ (ม.รทก.)	เทียบ ความจุลำ น้ำ(%)	ฝนเมื่อ วานนี้ (มม.)	ฝนวันนี้ (มม.)	สถาน การณ์น้ำ	สถานะ
บางปะอิน/ บ้านหว้า (กลุ่มน้ำเจ้า พระยา)	บางปะอิน ต.ชนอนหลวง อ.บางปะอิน จ.อยุธยา	5 ตุลาคม 2558	07:40:00	4.69	0.48	65.25	0.2	0	ปกติ	ลดลง
หนองแค (กลุ่มน้ำป่า สัก)	วังม่วง ต.แสลงพัน อ.วังม่วง จ.สระบุรี	5 ตุลาคม 2558	07:50:00	1.58	11.14	13.61	0.8	0	น้ำน้อย	ทรงตัว





## รายงานสถานการณ์ค่าความเค็มแม่น้ำเจ้าพระยา 5 ตุลาคม 2558 / เวลา 8:00 น./

สถานี : กรมชลประทานสามเสน – ทำนายนนทบุรี - สถานีสูบน้ำประปาสำแล

ปริมาณน้ำที่ระบายออกจากเขื่อนเจ้าพระยา 135 ลบ.ม./วินาที



ที่มา <http://water.rid.go.th/hwm/swq/sediment/>

ในวันที่ 5 ต.ค. 2558 มีการระบายน้ำจากเขื่อนเจ้าพระยามากกว่าเมื่อวันที่ 4 ต.ค. 58 (75 ลบ.ม./วินาที)

## 2.2 นิคมอุตสาหกรรมในพื้นที่ชายฝั่งทะเลตะวันออก

ระดับน้ำในอ่างเก็บน้ำตอกทราย อยู่ในเกณฑ์ปกติ และมีระดับน้ำเพิ่มขึ้นจากเมื่อวาน 0.12 เมตร

ระดับน้ำในอ่างเก็บน้ำหนองปลาไหล อยู่ในเกณฑ์ปกติ และมีระดับน้ำเพิ่มขึ้นจากเมื่อวาน 0.25 เมตร

ระดับน้ำในอ่างเก็บน้ำคลองใหญ่ อยู่ในเกณฑ์ปกติ และมีระดับน้ำเพิ่มขึ้นจากเมื่อวาน 0.25 เมตร

รายชื่อ	พื้นที่ (ไร่)	ระดับน้ำ (ม.รทก.)		ปริมาณน้ำ (ล้าน ลบ.ม.)	ระดับน้ำ (ม.รทก.)	ปริมาณน้ำ (ล้าน ลบ.ม.)	ระดับน้ำเพิ่มขึ้น (%)	ระดับน้ำเพิ่มขึ้น (ม.)	ปริมาณน้ำ					ปริมาณน้ำไหลลงอ่าง		รวม (ล้าน ลบ.ม.)	รวม (ล้าน ลบ.ม.)
		ก่อนเกิด	ความจุ						ปัจจุบัน	Spillway	Spillway	ปริมาณน้ำไหลลงอ่าง	รวม (ล้าน ลบ.ม.)				
<b>อ่างเก็บน้ำ</b>																	
1 ตอกทราย	16.4	+52.60	71,400	+50.72	52,545	73.52%	เพิ่มขึ้น ↑	.12	-	-	-	-	-	-	-	1,1380	0.0364
2 หนองปลาไหล	22.9	+45.00	163,750	+43.05	122,850	75.02%	เพิ่มขึ้น ↑	.25	0.0%	-	-	-	-	-	-	3,5624	0.0723
3 คลองใหญ่	25.0	+46.00	40,100	+45.78	37,828	94.53%	เพิ่มขึ้น ↑	.25	-	-	-	-	พื้หน้า	10,5389	-	3,0279	0.0381
อ่างเก็บน้ำคลองใหญ่			275,250		213,223	77.47%										7,7283	0.1448
4 ประณีย์	17.50	+35.00	295,000	+35.39	265,160	89.88%	เพิ่มขึ้น ↑	.10	0.30	8,9200	-	-	-	-	-	5,4600	0.2200
5 คลองระลอก	58.9	+33.50	19,650	+33.56	19,908	101.31%	เพิ่มขึ้น ↑	.08	75%	5,0560	0.06	0.6250	-	-	-	-	0.0153
อ่างเก็บน้ำประณีย์			314,650		285,068	90.60%				13,9760		0.6250				5,4600	0.2353
<b>รวม</b>			<b>589,900</b>		<b>498,291</b>	<b>84.47%</b>				<b>13,9760</b>		<b>0.6250</b>				<b>13,1883</b>	<b>0.3801</b>

**หมายเหตุ** อ่างคลองใหญ่ เก็บ Spillway .50 ม.  
กรุณาตรวจสอบความถูกต้อง ก่อนนำไปใช้งาน

วิกฤต

ฉุกเฉิน

เฝ้าระวัง

ปกติ

<20.00%  
>100.00%

20.1-30.00%  
104.01%-110.00.%

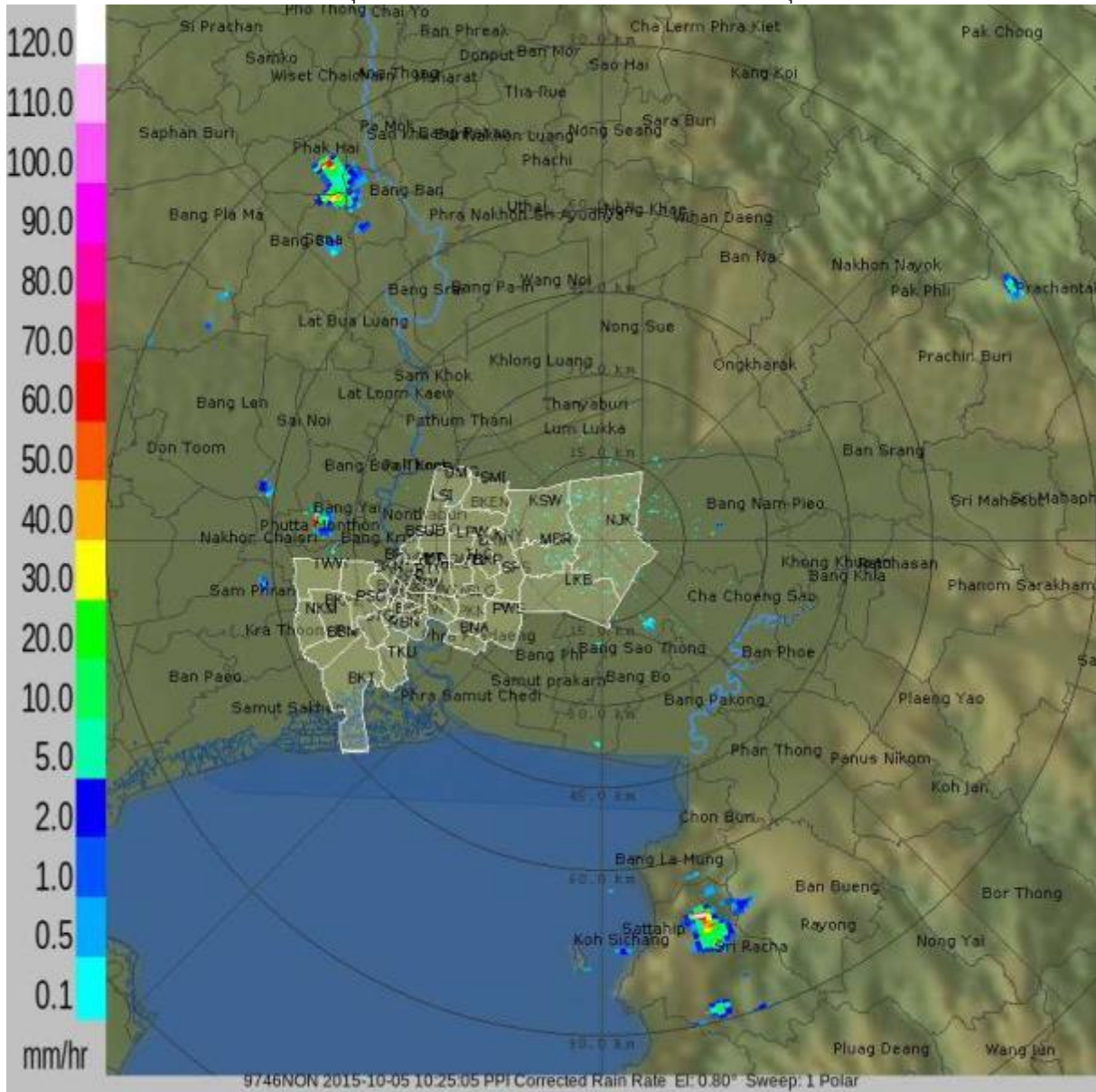
30.01-35.00%  
95.01-104.00%

35.01-95.00%

ที่มา: <https://www.facebook.com/rid.water>

### 3. เรดาร์ตรวจอากาศ กทม.

วันที่ 5 ตุลาคม 2558 เวลา 10.00 น. กทม.ไม่พบกลุ่มฝน





ที่มา <http://dds.bangkok.go.th/Radar/index.php> (เว็บไซต์เดิม)






<http://203.155.220.231/Radar/index.php>

<http://203.155.220.231:8080/>

4. สรุปสถานการณ์แต่ละนิคมอุตสาหกรรม (จากการรายงานผ่าน line ประจำวันที่ 5 ตุลาคม 2558)

ลำดับที่	นิคมฯ	ฝนตกในพื้นที่
1	สมุทรสาคร (สนส.)	
2	เกตเวย์ (สน.กว.)	
3	บางพลี (สนบ.)	
4	บ้านหว้า (สน.บว.)	
5	อมตะนคร (สน.อน.)	
6	พื้นที่นิคมฯ มาบตาพุด (สนพ.)	
7	บางปู (สบป.)	
8	สหรัตนนคร (สน.สร.)	
9	แหลมฉบัง (สนฉ.)	
10	บางปะอิน (สน.บอ.)	
11	อีสเทิร์นซีบอร์ด (ระยอง) (สน.อบ.)	

ลำดับที่	นิคมฯ	ฝนตกในพื้นที่
12	เวลโกรว์ (สน.วก.)	
13	ลาดกระบัง (สนล.)	
14	ทีเอฟดี (สน.ทด.)	
15	อมตะซิตี้ (สน.อต.)	
16	บางชัน (สนช.)	
17	ปิ่นทอง 1,2 (สน.ปท. 1,2)	
18	ท่าเรือ (สทร.)	
19	สินสาคร (สน.สค.)	
20	ปิ่นทอง 3 (สน.ปท. 3)	
21	ภาคเหนือ (สนน.)	
22	อัญธานี (สน.อญ.)	

หมายเหตุ  = ไม่มีฝน;  = ฝนเล็กน้อย;  = ฝนปานกลาง;  = ฝนหนัก;  = มีเมฆเยอะ

ไม่มีฝน = 0.0 mm., ฝนเล็กน้อย = 0.1-10 mm., ฝนปานกลาง = 10.1-35 mm., ฝนหนัก = 35.1-90 mm.