



การนิคมอุตสาหกรรมแห่งประเทศไทย  
(กนอ.)

สรุปสถานการณ์ของการนิคมอุตสาหกรรมแห่งประเทศไทย (กนอ.)  
ณ วันที่ 13 ตุลาคม 2558

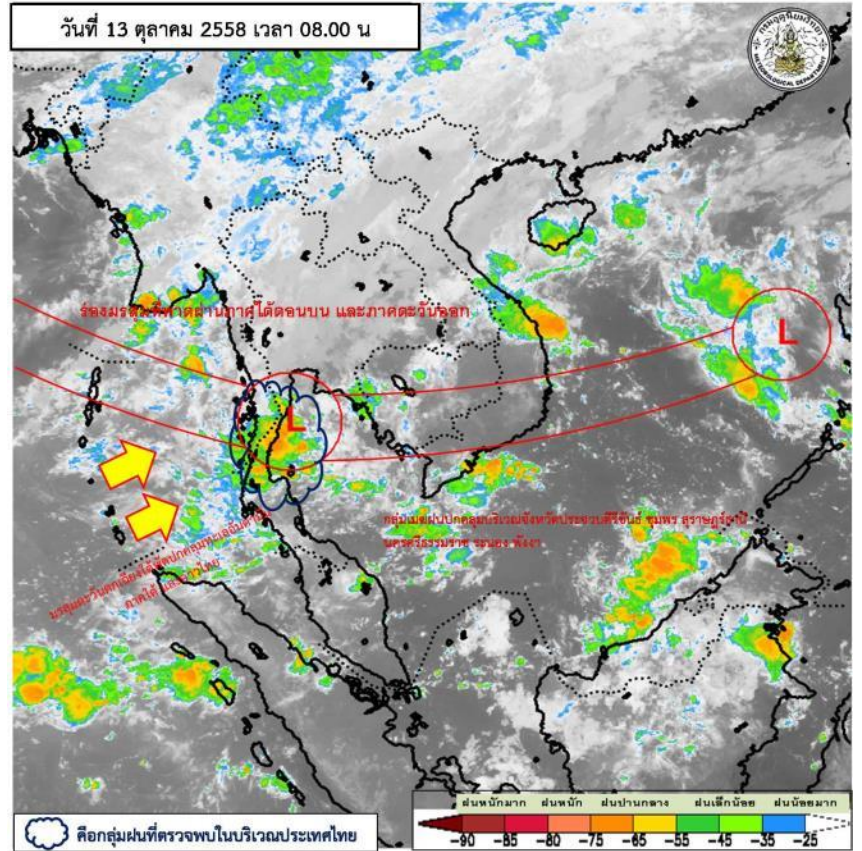
### 1. ลักษณะอากาศทั่วไป

บริเวณความกดอากาศสูงยังคงแผ่ปกคลุมประเทศไทยตอนบน ลักษณะเช่นนี้ทำให้ภาคเหนือ ภาคตะวันออกเฉียงเหนือ และภาคกลาง มีฝนลดลง ส่วนร่องมรสุมที่พาดผ่านภาคใต้ตอนบน และภาคตะวันออก ทำให้บริเวณดังกล่าวมีฝนตกหนาแน่นและมีฝนตกหนักบางแห่ง จึงขอให้ประชาชนบริเวณระวังอันตรายจากน้ำท่วมฉับพลัน น้ำป่าไหลหลาก รวมทั้งปริมาณน้ำฝนที่ตกสะสมไว้ด้วย

### 2. พยากรณ์อากาศสำหรับกรุงเทพฯ และปริมณฑล

มีเมฆเป็นส่วนมาก กับมีฝนฟ้าคะนองกระจาย ร้อยละ 40 ของพื้นที่ อุณหภูมิต่ำสุด 24-25 องศาเซลเซียส อุณหภูมิสูงสุด 31-33 องศาเซลเซียส ลมแปรปรวน ความเร็ว 10-30 กม./ชม.

ที่มา: <http://www.tmd.go.th/thailand.php>



ที่มา: <http://www.satda.tmd.go.th/>

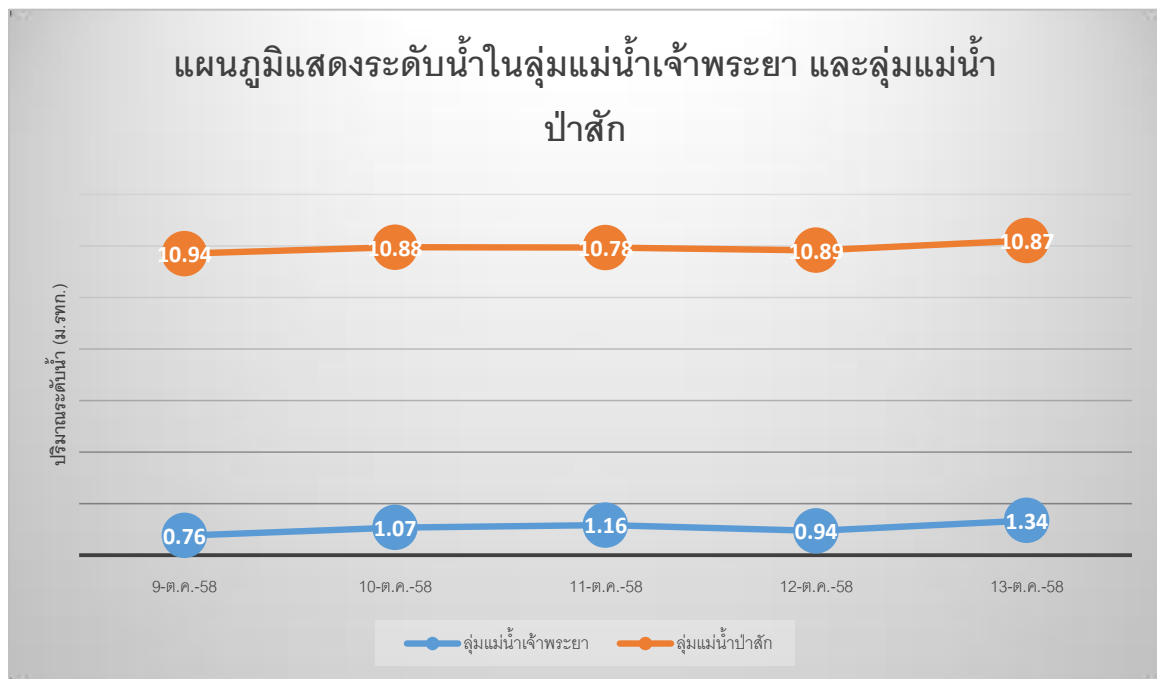
## 2. สถานการณ์น้ำ

### 2.1 นิคมฯในกลุ่มน้ำเจ้าพระยาและกลุ่มน้ำป่าสัก

การเฝ้าระวัง อ้างอิงจากเว็บไซต์สถาบันสารสนเทศทรัพยากรน้ำและการเกษตร (องค์การมหาชน) :

[http://www.thaiwater.net/wl\\_summary.php](http://www.thaiwater.net/wl_summary.php)

นิคมฯ	อ้างอิงสถานี น้ำชื่อ	วันที่	เวลา	น้ำลึก (ม.)	ระดับน้ำ (ม.รทก.)	เทียบ ความจุลำ น้ำ(%)	ฝนเมื่อ วานนี้ (มม.)	ฝนวันนี้ (มม.)	สถาน การณ์น้ำ	สถานะ
บางปะอิน/ บ้านหว้า (กลุ่มน้ำเจ้า พระยา)	บางปะอิน ต.ชนอนหลวง อ.บางปะอิน จ.อยุธยา	13 ตุลาคม 2558	08:40:00	5.55	1.34	77.21	0	0	น้ำมาก	เพิ่มขึ้น
หนองแค (กลุ่มน้ำ ป่าสัก)	วังม่วง ต.แสงพัน อ.วังม่วง จ.สระบุรี	13 ตุลาคม 2558	08:50:00	1.31	10.87	11.28	0	0	น้ำน้อย	ทรงตัว





## รายงานสถานการณ์ค่าความเค็มแม่น้ำเจ้าพระยา 13 ตุลาคม 2558 / เวลา 8:00 น./

สถานี : กรมชลประทานสามเสน – ทำนายนนทบุรี - สถานีสูบน้ำประปาสำแล

ปริมาณน้ำที่ระบายออกจากเขื่อนเจ้าพระยา 402 ลบ.ม./วินาที



ที่มา <http://water.rid.go.th/hwm/swq/sediment/>

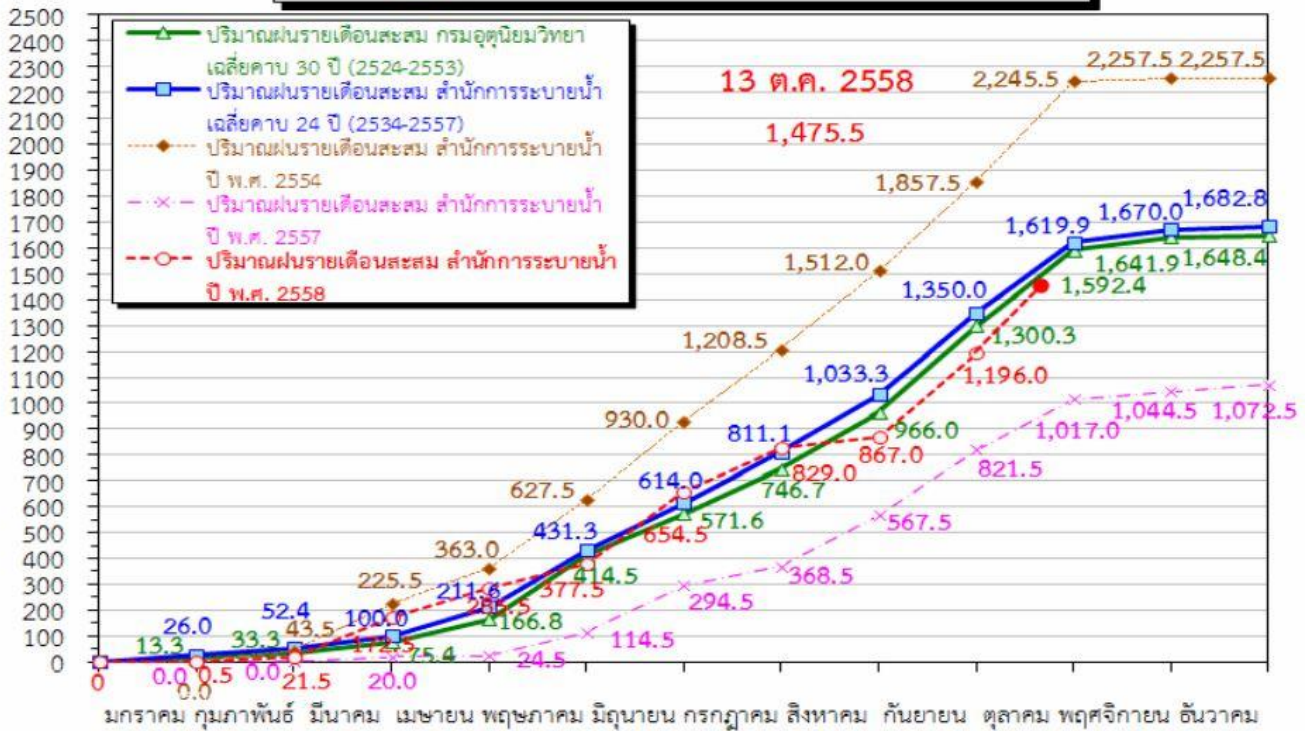
ในวันที่ 13 ต.ค. 2558 มีการระบายน้ำจากเขื่อนเจ้าพระยามากกว่าเมื่อวันที่ 12 ต.ค. 58 (262 ลบ.ม./วินาที)





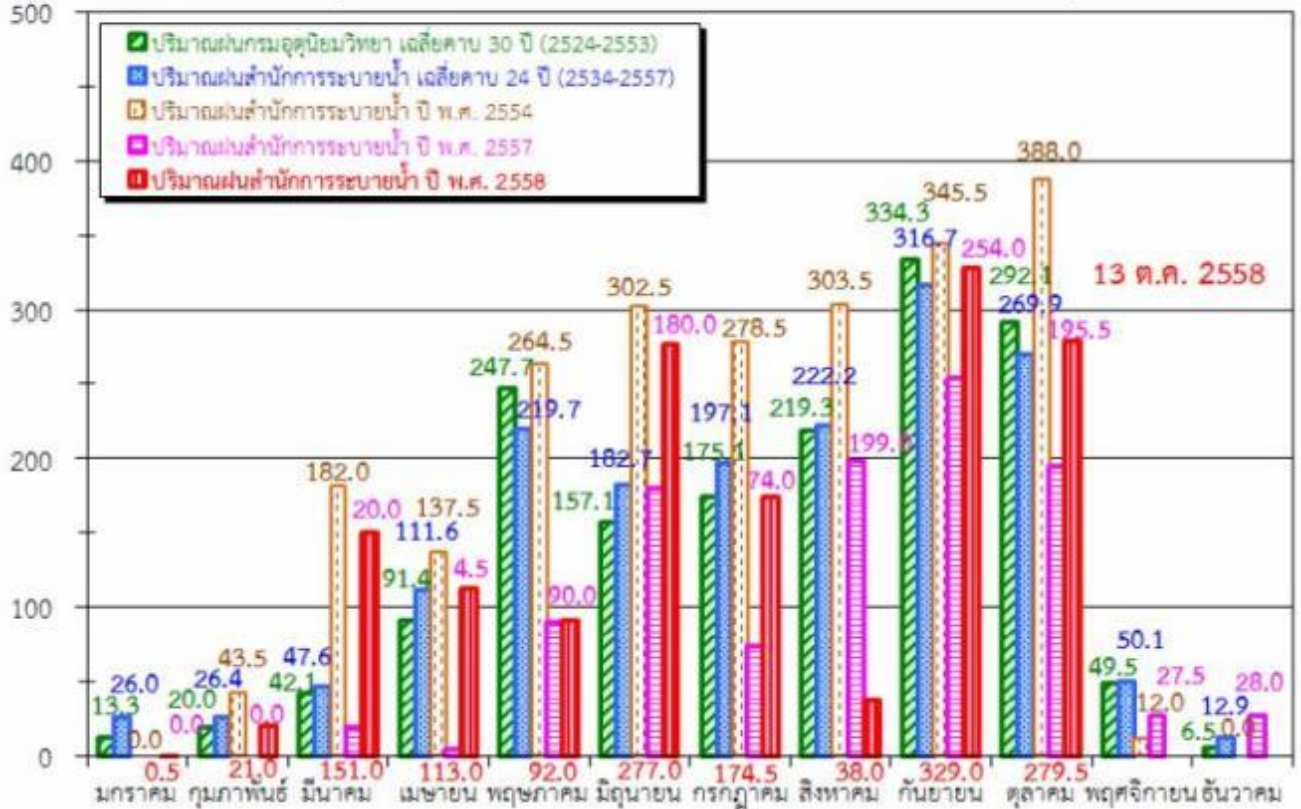
กราฟเปรียบเทียบปริมาณฝนรายเดือนสะสม  
สำนักการระบายน้ำ กรุงเทพมหานคร

ปริมาณฝน (มม.)



กราฟเปรียบเทียบปริมาณฝนรายเดือน  
สำนักการระบายน้ำ กรุงเทพมหานคร

ปริมาณฝน (มม.)



## 2.2 นิคมอุตสาหกรรมในพื้นที่ชายฝั่งทะเลตะวันออก

ระดับน้ำในอ่างเก็บน้ำดอกราย อยู่ในเกณฑ์ปกติ และมีระดับน้ำเพิ่มขึ้นจากเมื่อวาน 0.12 เมตร

ระดับน้ำในอ่างเก็บน้ำหนองปลาไหล อยู่ในเกณฑ์ปกติ และมีระดับน้ำเพิ่มขึ้นจากเมื่อวาน 0.08 เมตร

ระดับน้ำในอ่างเก็บน้ำคลองใหญ่ อยู่ในเกณฑ์เฝ้าระวัง (น้ำมาก) และมีระดับน้ำเพิ่มขึ้นจากเมื่อวาน 0.01 เมตร

รายชื่อ	ระดับน้ำ (ม.รทก.)		ระดับน้ำ (ม.รทก.)		เปอร์เซ็นต์	เพิ่มขึ้น/ลดลง	จากเมื่อวาน	เมตร	ปริมาณน้ำ				น้ำผ่าน		ปริมาณน้ำ	ระบาย ชั่วโมง
	เก็บกัก	ความจุ	ประจำวัน	ปริมาณน้ำ					เก็บกัก	Outlet	น้ำดื่ม	Spillway	เก็บกัก	สปิลเวย์		
	ม.รทก.	(ม.รทก.) (ล้าน ลบ.ม.)	(ม.รทก.)	(ล้าน ลบ.ม.)					เก็บกัก (ม. <sup>3</sup> /วินาที)	น้ำดื่ม	Spillway (ม. <sup>3</sup> /วินาที)	เก็บกัก (ม. <sup>3</sup> /วินาที)	สปิลเวย์ (ม. <sup>3</sup> /วินาที)	(ล้าน ลบ.ม.)	(ล้าน ลบ.ม.)	
<b>อ่างเก็บน้ำ</b>																
1 ดอกราย	77.8	+52.60	71.400	+51.82	63.132	88.42%	เพิ่มขึ้น ↑	.12	-	-	-	-	-	-	0.6756	0.0387
2 หนองปลาไหล	-	+45.00	163.750	+43.99	141.643	86.50%	เพิ่มขึ้น ↑	.08	-	-	-	-	-	-	1.1079	0.0804
3 คลองใหญ่	1.5	+46.50	45.465	+46.53	45.794	100.72%	เพิ่มขึ้น ↑	.01	-	-	0.03	1.0600	พื้นน้ำ	10.1655	1.0762	0.0424
กุ่มน้ำคลองใหญ่			280.615		250.569	89.29%					1.0600				2.8596	0.1614
4 ประแสร์	-	+36.00	295.000	+35.85	287.850	97.58%	持平 →	.00	1.50	45.8000	-	-	-	-	4.2700	0.2400
5 คลองระโงก	-	+33.50	19.650	+33.77	20.811	105.91%	ลดลง ↓	.15	0%	-	0.27	5.9630	-	-	-	0.0163
กุ่มน้ำประแสร์			314.650		308.661	98.10%				45.8000	5.9630	-	-	-	4.2700	0.2563
<b>รวม</b>			<b>595.265</b>		<b>559.230</b>	<b>93.95%</b>				<b>45.8000</b>	<b>7.0230</b>				<b>7.1296</b>	<b>0.4177</b>

**หมายเหตุ** อ่างคลองใหญ่ เสริม Spillway .50 ม.  
 กรุณาตรวจสอบความถูกต้อง ก่อนนำไปใช้งาน

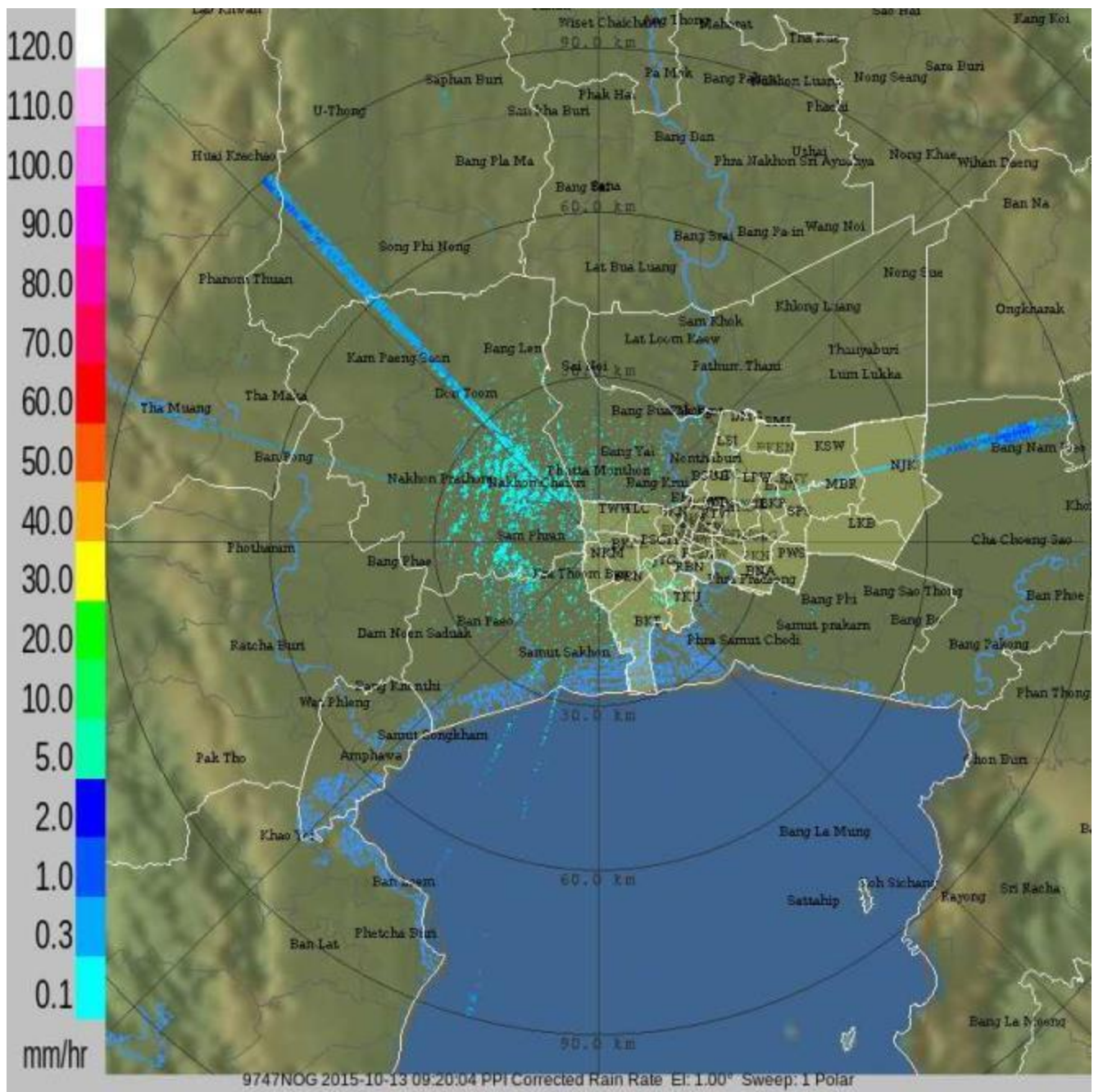
<b>วิกฤต</b>	<b>ฉุกเฉิน</b>	<b>เฝ้าระวัง</b>	<b>ปกติ</b>
<20.00%	20.1-30.00%	30.01-35.00%	35.01-95.00%
>110.00%	104.01%-110.00.0%	95.01-104.00%	

ที่มา: <https://www.facebook.com/rid.water>



### 3. เรดาร์ตรวจอากาศ.

วันที่ 13 ตุลาคม 2558 เวลา 09.00 น. กรุงเทพมหานครและปริมณฑลไม่พบกลุ่มฝน อุณหภูมิที่สำนักงานการระบายน้ำ 26.9 องศาเซลเซียส



ที่มา <http://dds.bangkok.go.th/Radar/index.php> (เว็บไซต์เดิม)

<http://203.155.220.231/Radar/index.php>









<http://203.155.220.231/Radar/nkindex.php>

<http://203.155.220.231:8080/>

4. สรุปสถานการณ์แต่ละนิคมอุตสาหกรรม (จากการรายงานผ่าน line ประจำวันที่ 13 ตุลาคม 2558)

ลำดับที่	นิคมฯ	ฝนตกในพื้นที่
1	สมุทรสาคร (สนส.)	
2	เกตเวย์ (สน.กว.)	
3	บางพลี (สนบ.)	
4	บ้านหว้า (สน.บว.)	
5	อมตะนคร (สน.อน.)	
6	อีสเทิร์นซีบอร์ด (สน.อบ.)	
7	สหรัตนนคร (สน.สร.)	
8	แหลมฉบัง (สนฉ.)	
9	สินสาคร (สน.สค.)	
10	เวลโกรว์ (สน.วก.)	

ลำดับที่	นิคมฯ	ฝนตกในพื้นที่
11	ลาดกระบัง (สนล.)	
12	ภาคเหนือ (สนน.)	
13	บางชัน (สนช.)	
14	พื้นที่มาบตาพุด (สนพ.)	
15	ท่าเรือมาบตาพุด (สทร.)	
16	บางปะอิน (สน.บอ.)	
17	ปิ่นทอง 1,2,3 (สน.ปท. 1,2,3)	
18	บางปู (สนป.)	
19	ทีเอฟดี (สน.ทด.)	
20	อมตะซิตี้ (สน.อต.)	

หมายเหตุ  = ไม่มีฝน;  = ฝนเล็กน้อย;   = ฝนปานกลาง;   = ฝนหนัก;   = มีเมฆเยาะ

ไม่มีฝน = 0.0 mm., ฝนเล็กน้อย = 0.1-10 mm., ฝนปานกลาง = 10.1-35 mm., ฝนหนัก = 35.1-90 mm.