



ประกาศการนิคมอุตสาหกรรมแห่งประเทศไทย

ที่ ๑๕๙/๒๕๖๗

เรื่อง การจำหน่ายพัสดุใช้แล้ว โดยวิธีขายทอดตลาด (ครั้งที่ ๒)

ด้วยการนิคมอุตสาหกรรมแห่งประเทศไทย (กนอ.) โดยสำนักงานท่าเรืออุตสาหกรรมมาบตาพุด (สทร.) มีความประสงค์จะจำหน่ายพัสดุใช้แล้ว โดยวิธีขายทอดตลาด (ครั้งที่ ๒) ณ สำนักงานท่าเรืออุตสาหกรรมมาบตาพุด เลขที่ ๑ ถนนไอ-หนึ่ง ตำบลมาบตาพุด อำเภอเมืองระยอง จังหวัดระยอง ๒๑๑๕๐ โดยมีรายละเอียดและเงื่อนไขดังต่อไปนี้

๑. พัสดุที่จะจำหน่าย คือ ปั้นจั่นหน้าท่า ๒ คัน พร้อมระบบและอุปกรณ์ จำนวนรวมทั้งสิ้น ๔ รายการ ราคาประเมินสินทรัพย์เริ่มต้นที่ ๓๗,๙๒๐,๐๐๐.๐๐ บาท (สามสิบเจ็ดล้านบาทถ้วน) (รวมภาษีมูลค่าเพิ่มแล้ว)

๒. การขายทอดตลาดในครั้งนี้เป็นการขายทอดตลาดด้วยปากเปล่า ตามแบบและวิธีการที่กำหนดไว้ในประมวลกฎหมายแพ่งและพาณิชย์

๓. กำหนดการประมูลในวันที่ ๒๒ พฤศจิกายน ๒๕๖๗ เวลา ๑๑.๐๐ น. ณ สำนักงานท่าเรืออุตสาหกรรมมาบตาพุด

๔. ประมูลราคาต้องวางมัดจำเป็นเงินสด หรือหนังสือสัญญาค้ำประกัน หรือแคชเชียร์เช็ค สั่งจ่าย “การนิคมอุตสาหกรรมแห่งประเทศไทย” จำนวน ๒,๕๐๐,๐๐๐.๐๐ บาท (สองล้านบาทถ้วน) เพื่อเป็นหลักประกันที่ผู้ประมูลได้ละทิ้ง หลบหนีหรือไม่ยอมรับผิดชอบในราคาที่ยื่นเสนอ หรือขนย้ายปั้นจั่นหน้าท่าชนิดเดินบนรางคันใดคันหนึ่งหรือทั้งสองคัน ไม่เสร็จตามกำหนดเวลาโดยนำไปยื่นต่อคณะกรรมการฯ ณ สถานที่ที่ทำการประมูลพัสดุ ในวันที่ ๒๒ พฤศจิกายน ๒๕๖๗ ระหว่างเวลา ๐๘.๔๕ น. ถึงเวลา ๐๙.๔๕ น.

๕. ผู้เข้าร่วมประมูลต้องลงลายมือชื่อต่อเจ้าหน้าที่ของ กนอ. เพื่อแสดงความประสงค์ที่จะขอเข้าประมูลในเวลาก่อนเริ่มการประมูล

๖. กำหนดดูสภาพพัสดุ ในวันที่ ๒๒ พฤศจิกายน ๒๕๖๗ เวลา ๑๐.๐๐ น. ถึง ๑๐.๕๐ น. ณ สำนักงานท่าเรืออุตสาหกรรมมาบตาพุด เลขที่ ๑ ถนนไอ - หนึ่ง ตำบลมาบตาพุด อำเภอเมืองระยอง จังหวัดระยอง ๒๑๑๕๐ โดยสงวนสิทธิ์ผู้ที่วางหลักประกันตามข้อ ๔ เท่านั้นที่จะสามารถเข้าดูสภาพพัสดุได้

๗. หลักฐานที่ต้องนำมาในวันประมูล

๗.๑ สำเนาบัตรประจำตัวประชาชน หรือ สำเนาทะเบียนบ้าน ของผู้เข้าร่วมประมูล

๗.๒ สำเนาหนังสือรับรองการจดทะเบียนเป็นนิติบุคคล (กรณีเป็นนิติบุคคล) ต้องเป็นนิติบุคคลที่จดทะเบียนในประเทศไทยหรือนิติบุคคลที่ไม่ได้จดทะเบียนในประเทศไทยต้องแต่งตั้งตัวแทนที่เป็นบุคคลสัญชาติไทย หรือนิติบุคคลที่จดทะเบียนในประเทศไทย

๗.๓ ผู้ประมูลราคาต้องจัดหาวิศวกรควบคุมที่มีประสบการณ์หรือแสดงผลงานในการเคลื่อนย้ายปั้นจั่นยกตู้สินค้าหน้าท่าชนิดเดินบนราง หรืองานเคลื่อนย้ายโครงสร้างเล็กขนาดใหญ่ไม่เกิน ๕ ปี (นับจากวันประมูลราคา) พร้อมหนังสือรับรองผลงานการเคลื่อนย้ายประกอบการพิจารณาผู้มีสิทธิประมูลราคา

๘. หลักเกณฑ์...

๘. หลักเกณฑ์การชำระเงินค่าพัสดุที่ประมูลได้มีดังนี้

๘.๑ ผู้ประมูลที่ได้รับการตัดสินให้เป็นผู้ชนะการประมูลราคา จะต้องชำระเงินสดหรือ แคนเชียร์เช็ค สั่งจ่าย “การนิคมอุตสาหกรรมแห่งประเทศไทย” ไว้ล่วงหน้าไม่น้อยกว่าร้อยละ ๒๕ (ยี่สิบห้า) ของราคาที่ประมูลภายในเวลา ๑๕.๐๐ น. ของวันที่ ๑๕ พฤศจิกายน ๒๕๖๗ และจะต้องชำระเงินสดหรือ แคนเชียร์เช็ค สั่งจ่าย “การนิคมอุตสาหกรรมแห่งประเทศไทย” ชำระอีกร้อยละ ๒๕ (ยี่สิบห้า) ภายใน ๗ วันทำการ นับถัดจากวันที่ชำระล่วงหน้า และชำระส่วนที่เหลือร้อยละ ๕๐ (ห้าสิบ) ก่อนดำเนินการขนย้าย ปั้นจั่นหน้าท่า ๒ คัน พร้อมระบบและอุปกรณ์ หากพ้นกำหนดแล้วยังไม่มาชำระเงินให้ครบถ้วน คณะกรรมการฯ จะตัดสิทธิ์การเป็นผู้ชนะการประมูลราคาและจะยึดหลักประกันที่ได้ชำระไว้ล่วงหน้า โดยนำเข้าเป็นรายได้ของการนิคมอุตสาหกรรมแห่งประเทศไทย และผู้ชนะการประมูลราคาไม่มีสิทธิ์คัดค้านประการใดทั้งสิ้น

๘.๒ ผู้ประมูลได้ต้องยื่นเอกสารเสนอแผนงานวิธีการเคลื่อนย้าย และกำหนดระยะเวลาการขนย้าย ปั้นจั่นหน้าท่าพร้อมระบบและอุปกรณ์ ออกจากสำนักงานท่าเรืออุตสาหกรรมมาบตาพุดภายใน ๓๐ วันหลังการประมูลราคา โดย สทร. จะตกลงเห็นชอบแผนงานดังกล่าวก่อนดำเนินการเคลื่อนย้าย

๘.๓ ผู้ประมูลได้ต้องใช้ความระมัดระวังในการรื้อถอนพัสดุ โดยมีให้เกิดความเสียหายต่อทรัพย์สินอื่น ๆ ของ กนอ. ภายในการควบคุมของคณะกรรมการจำหน่ายพัสดุใช้แล้วฯ หากเกิดความเสียหายต่อทรัพย์สินของ กนอ. ผู้ประมูลได้ต้องชดเชยค่าเสียหายนั้นเต็มจำนวน

๘.๔ ผู้ประมูลได้จะต้องรับผิดชอบเสียดำเนินการ และค่าใช้จ่ายใดๆ ทั้งสิ้น (ถ้ามี) ทั้งหมด

๙. กนอ. ขอสงวนสิทธิ์ที่จะไม่จำหน่ายพัสดุใช้แล้วให้แก่ผู้ที่ให้ราคาสูงสุด หากพิจารณาเห็นว่าราคารับยังไม่เหมาะสม

๑๐. การประมูลพัสดุกระทำได้เฉพาะคณะกรรมการจำหน่ายพัสดุใช้แล้วฯ ของ กนอ. เมื่อเสร็จสิ้นแล้วห้ามมิให้บุคคลใด ดำเนินการทำการประมูลต่อ หากฝ่าฝืน กนอ. จะสงวนสิทธิ์ริบเงินประกันการประมูล และจะพิจารณายกเลิกการประมูลในครั้งนี้

๑๑. การคืนหลักประกัน

๑๑.๑ หลักประกันของผู้ที่ประมูลไม่ได้ จะขอรับคืนได้หลังจากการประมูลเสร็จสิ้นแล้ว

๑๑.๒ ผู้ประมูลได้จะคืนเมื่อมีการชำระพัสดุที่ประมูลครบถ้วนแล้ว และขนย้ายพัสดุที่ขายทอดตลาด เรียบร้อยแล้ว โดยผู้ประมูลต้องยื่นคำขอคืนพร้อมแสดงหลักฐานในการประมูล

๑๒. พัสดुरายการใดหากต้องมีการจดทะเบียนการโอนกรรมสิทธิ์กับพนักงานเจ้าหน้าที่ ผู้ประมูลได้จะต้องเป็นผู้ดำเนินการเอง และต้องเป็นผู้ออกค่าใช้จ่ายทั้งหมด

๑๓. ผู้สนใจติดต่อสอบถามรายละเอียดได้ที่ งานพัสดุ สำนักงานท่าเรืออุตสาหกรรมมาบตาพุด เลขที่ ๑ ถนนโอ-หนึ่ง ตำบลมาบตาพุด อำเภอเมืองระยอง จังหวัดระยอง ๒๑๑๕๐ โทรศัพท์ ๐ ๓๘๖๘ ๓๓๐๕-๘ ต่อ ๑๕๖ ในเวลาราชการ

ประกาศ ณ วันที่ ๑๑ พฤศจิกายน พ.ศ. ๒๕๖๗



(นายคณพศ ขุนทอง)

รองผู้ว่าการ (ปฏิบัติการ ๓) ปฏิบัติงานแทน
ผู้ว่าการการนิคมอุตสาหกรรมแห่งประเทศไทย

รายการประกาศแนบท้าย

รายการสินทรัพย์

| ลำดับ | รหัส สินทรัพย์ถาวร | รายละเอียด | วันที่ซื้อ/ ได้มา | ผู้ผลิต | รุ่น/แบบ | ยี่ห้อ | ความสามารถ | ราคาขาย (บาท) |
|-------|-----------------------|-------------------------------------------------------------------------------------|----------------------|---------|------------|--------|-----------------------------------------|------------------|
| ๑ | ๑๑๓๔๓๑๘ | ปั้นจั่นเดินบนรางหน้าท่า Quayside Crane (ปั้นจั่นพร้อมระบบ IEAT No.1) | ๒๕ ต.ค. ๓๗ | China | JS8-1 | SPMP | 40T-32M, 25T-40M | ๓๗,๙๒๐,๐๐๐.๐๐ |
| ๒ | ๑๑๓๔๓๑๙ | ปั้นจั่นเดินบนรางหน้าท่า Quayside Crane (ระบบรางหน้าท่าสำหรับปั้นจั่น IEAT No.1) | ๒๕ ต.ค. ๓๗ | | ระบบรางคู่ | | รางคู่รองรับการ วิ่ง Portal Crane | |
| ๓ | ๑๑๓๔๓๒๐ | ปั้นจั่นเดินบนรางหน้าท่า Quayside Crane (ปั้นจั่นพร้อมระบบ IEAT No.1) | ๒๕ ต.ค. ๓๗ | china | JS8-1 | SPMP | 40T-32M, 25T-40M | |
| ๔ | ๑๑๓๔๓๒๑ | ปั้นจั่นเดินบนรางหน้าท่า Quayside Crane (ระบบรางหน้าท่าสำหรับปั้นจั่น IEAT No.1) | ๒๕ ต.ค. ๓๗ | | ระบบรางคู่ | | รางคู่รองรับการ วิ่ง Portal Crane | |

รายละเอียดเครื่องจักร

เครื่องจักรที่จะดำเนินการขายทอดตลาดเป็นเครื่องจักรใช้ในอุตสาหกรรมท่าเรือ ประเภท ปั่นจั่นเดินบนรางหน้าท่า Quayside Crane จำนวน ๒ เครื่อง ได้แก่ ปั่นจั่น (Portal Crane IEAT No.1) และปั่นจั่น (Portal Crane IEAT No.2) สภาพทำงานเครื่องจักรยังคงทำงานตามปกติ และมีการซ่อมบำรุงและดูแลรักษาตามสภาพระดับปานกลาง การใช้งานยังใช้ได้เต็มประสิทธิภาพ ประมาณ ๖๐% ของเครื่องจักรใหม่ โดยวางเหล็กหน้าท่าเรือเป็นแบบรางคู่ รองรับโครงสร้างของ Portal Crane ได้ ความยาวระยะประมาณ ๑๓๕.๐๐ เมตร และความกว้าง ระยะประมาณ ๑๐.๐๐ เมตร รายละเอียดเครื่องจักรทั้ง ๒ เครื่อง มีดังต่อไปนี้

๑. งานระบบสายไฟฟ้ากำลังจาก Sub-Station ถึง

Cable Reel ๓๐๐ เมตร

๒. งานสายไฟ Cable Reel ๒๐๐ เมตร

๓. งานระบบสายไฟฟ้ากำลังจาก Cable Reel ถึง

Transformer ๑๕ เมตร

๔. Transformer

๔.๑. งาน Main Transformer ๑ Set

๔.๒. AUX. Transformer ๑ Set

๕. DC Motor ๓๙ Set

๕.๑ Luffing motor ๑ Set

๕.๒ Slew motor ๒ Set

๕.๓ Gantry motor ๘ Set

๕.๔ Hoist motor ๒ Set

๕.๕ Cable Reel motor ๓ Set

๕.๖ AC motor ๑๓ Set

๖. Hoist Drive System ๑ Set

๗. Luffing Drive System ๑ Set

๘. Slew Drive System ๑ Set

๙. Gantry Drive System ๑ Set

๑๐. Control Remote IO ๑ Set

๑๑. IPC for PLC Programming + Card ๑ Set

๑๒. งาน Reducer Gear ๑๓ Set

๑๒.๑ Luffing Gear ๑ Set

๑๒.๒ Slew Gear ๒ Set

๑๒.๓ Hoist Gear ๒ Set

๑๒.๔ Gantry Gear ๘ Set

๑๓. ระบบไฮดรอลิก ๑๓ Set

๑๔. งานโครงสร้างและสี ๑ Set

๑๔.๑ งานโครงสร้างชุด Bogy ขาเครน

และงานสี ๔๕ ตารางเมตร

๑๔.๒ บริเวณราวจับบันได ๖๐ เมตร ๑ Set

๑๔.๓ บริเวณชั้นผิวโครงสร้าง (พื้นโลหะปูพื้น และ บริเวณอื่น ๆ ทั้งหมด) ห้องเครื่องปั่นจั่น ๕๐ ตร.ม.

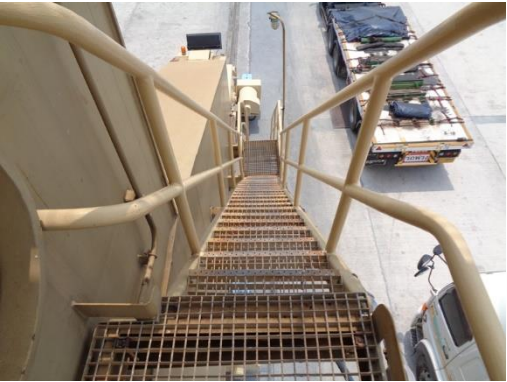
๑๔.๔ กรอบประตูผนังห้องเครื่องปั่นจั่น ๑ งาน

๑๕. งานราง Gantry ฝั่ง Sea Side

๑๖. เครื่องปรับอากาศบนปั่นจั่น ๑๕,๐๐๐ BTU จำนวน ๖ เครื่อง

๑๗. Operator Cabin

๑๘. New PLC System for New drive and Remote I/O



JS GENERAL CAB
MODEL JS8-1
SIZE 2600(L)X2000(W)X2500(H)
WEIGHT 1600kg
MANUFACTURE DATE 94.5.31
SPMP CAB BRANCH
CHANGZHUO CHINA